

二月

2022 vol.280

# しらかみ

白神山地を背に営む農業と生活の応援団



自己改革 実践中!



特集

① 令和3年度集落座談会・  
支店運営協議会Q&A



山が美しい

水が美しい

大地が美しい

JAグループ秋田キャッチフレーズ

いいねをとりよびたい届

# ご意見・ご要望に対するJAの考え方



昨年末に開催されました集落座談会と支店運営協議会。参加頂いた皆さまからは、JAグループ秋田組ている県1 JA基本構想などについて貴重なご頂いたご意見・ご要望について当組合の考えを介致します。

尚、重複する内容等については集約させていただきます。

※各項に標記している㊦、㊧、㊨、㊩はご意見、ご要望のあった集落の管轄支店を表しています。㊦=のしろ東支店管内 ㊧=のしろ北支店管内 ㊨=ニッ

営協議会。組織再編協議会で盛んに協議されたご意見・ご要望を頂きました。方を取りまとめましたのでご紹介

ただしましたので、あらかじめ

た各集落の管轄支店を表しています。井支店管内 ㊩=藤里支店管内



座談会資料は左記QRコードからダウンロード頂くか、お問い合せ下さい。

座談会資料は左記QRコードからダウンロード頂くか、お問い合せ下さい。

## Contents

- 02 | Contents・今月の表紙
- 03 | **特集①** 令和3年度集落座談会・支店運営協議会 Q&A
- 10 | あきた白神トピックス
- 11 | 能代科学技術高校レポート ～I Love 百姓～
- 12 | お年玉クイズ当選者発表・おたより・クロスワード
- 14 | 抑え込もう!第6波!! ～日々の暮らしで『できること。』を再確認～
- 16 | **号外** TAC耳寄り情報
- 18 | JAあきた白神からのお知らせ
- 20 | Mama'sキッチン

### 大好評!! 広報しらかみハイライトムービー

毎月、広報しらかみ編集時にはたくさんの写真を撮影します。紙面の都合上、本誌では伝えきれなかった場面をご紹介します! 右記QRコードを読み取りご視聴ください。目指すは動く広報誌!!



## 今月の表紙

### 大好きなパパのお手伝い!



収穫最盛を迎えている大高勝信さんのアスパラガス。グングン伸びるアスパラガスの収穫作業に追われる毎日。そんな時は家族総出で収穫作業。もちろん、晴翔くん(6才)と乃蒼ちゃん(3才)もお手伝いを頑張ります。パパの『アスパラガス』みたいに日々成長する2人です!

## 集落座談会

### 協議事項① 県1 JA基本構想等について

**Q** 県1 JA構想から離脱したJAもあり不安を感じているが、理事会ではどのような協議をしているのか。(東北)

**A** 現在の組織再編協議会は、各JAの調査・研究となっており、その協議内容について理事会へ報告しながら協議を重ねて

おります。合併後の具体的な内容の深掘りについては、次の段階『組織再編推進協議会』へ移行してからの協議となります。合併に参加・不参加については、組織再編推進協議会での協議内容を理事会で協議し、組合員の皆様へ報告してご判断していただくこととなります。

**Q** 県1 JAに連合会を組み入れるとか、また共済組合、土地改良区など農業団体全体で合併をし、スリム化による費用削減して農家に還元する考えはないか。(東)

**A** 農業団体全体での合併については検討しておりません。連合会を組み入れることや生産コストの削減、物流コストの圧縮などを実施して農業者の所得増大を目指すことを念頭に協議を重ねております。

**Q** すでに県1 JA構想から離脱を表明しているJAもあるが、今後協議に参加する事はないのか。離脱した理由は何か。また、JA秋田やまもとは合併による組合員メリットが少ないということに参加しないようだが、あきた白神はどこまで試算できているのか。(東北)

**Q** JA経営を考えると合併が必要であることは理解できる。しかし、農家として、現在は不自由がなく必要としていないので、今のままで良い。合併することにより、大きなJAは小回りが利かなく、コンパクトで独自性のある単独JAを目指していく考えはないのか。(東)

**A** JAグループ秋田組織再編協議会では最終的に県1 JAを目指しており、離脱したJAも再度参加できるように窓口を残してあります。離脱した理由については、今後のJA経営の見通しが立つことや組合員からの反対の声が多いことなどが主な理由だと聞いております。また、組合員メリット等については、組織再編推進協議会へ移行後にさらに深掘りして協議していきます。現段階では、組合員メリットの多寡については試算等は行っておりません。

**A** 次の段階の組織再編推進協議会へ移行後、具体的な協議がスタートします。組織再編推進協議会で協議した内容については、タイムリーに組合員の皆様へ報告し、ご意見を頂戴しながら理事会でも引き続き協議してまいります。

**Q** 現在、老朽化した施設の修繕など現JAでやるべきことが多くあるように感じる。合併よりも先に組合員第一を忘れず、

**Q** 現在、老朽化した施設の修繕など現JAでやるべきことが多くあるように感じる。合併よりも先に組合員第一を忘れず、

職員の育成、処遇、教育をしつかりしていただきたい。(東)

**A** 今後も組合員・地域住民へのサービスを徹底し、職員育成・教育等も引き続き、強化してまいります。

**Q** 全国では1JAとなつている県はあるのか。また県1JAとなったJAのメリット、デメリットについて教えてほしい。(東)

**A** 県1JAを実現しているのは、奈良県、沖縄県、香川県、島根県、山口県の5県です。先進JAのメリット・デメリットについては今後、調査してまいります。

**Q** 県1JAのメリットが見えない。今回示された県1JAのメリット、デメリットだけは合併の賛否が難しいし、JAが多く集まっても、あまりメリットがないと思う。合併しなくてよいのではないか？共にメリットを生み出せるJAが集まって合併したほうが良いのではないか。また、連合会・県本部等とも合併しなければ意味がないのではないか。(東)

**A** (北) ① メリットなどについては、次の段階の組織再編推進協議会でさらに深掘りし協議してまいります。また、現在も県1JAへ連合会等県域組織も含めたオ

**Q** 合併後、賦課金が急に値上がりすると困る。(西)

**A** (東) ① 県内各JAの賦課金については組合員割、耕作面積割とも大きな差はありませんが、値上がりしないよう協議してまいります。

**Q** 本店建設に伴う増資等の考えはあるのか。のしろ北支店を建て直して合併後も存続させてほしいが、廃止する可能性はあるのか。(北)

**A** (東) ① 本店建設に伴う増資はありません。のしろ北支店の廃止については現在検討しております。

**Q** 当組合は単独JAとして何年くらい今の状態を維持できるのか。(西)

**A** (東) ① 令和3年度決算値を基本として、令和4年度以降の中期計画等で試算(シミュレーション)します。内容については、令和4年6月総代会でお知らせします。

**Q** JA合併では、支店の統廃合など行い、職員数の削減を計画しているのか。(東)

**A** (北) ① 職員全員を新JAへ引き継ぐこととなっておりますので、職員数の削減については計画しておりません。

ル秋田体制になるよう協議しております。

**Q** 高齢化が進み、後継者不在の中でも先が見えない。将来的には合併しないとJAが維持できないと思うが、組合員が不便を感じないよう取り組んでほしい。役員が自信を持ってメリット提示できるように組合員を導いてほしい。(西)

**A** (東) ① 組合員の高齢化、後継者不在のため、県1JAに向けた協議を行っております。組合員へご不便をお掛けしないよう組織再編推進協議会で協議してまいります。

**Q** 他県でも1JA構想があるようだが、国の指導によるものか。早急に経営統合を急がなければいけない状況なのか。(北)

**A** (東) ① 国からの指導ではありませんが、今後更に厳しさを増していくことが想定されており、県域組織を含めたオール秋田体制になることで集約される経営資源を、農業者の所得増大と農業生産の拡大のための施策に配分し、これまでに以上に積極的な取り組みが進められると考えられております。

**Q** 合併した際には、白神管内に地区本部を置くよう強く求めてもらいたい。(北)

**Q** 県1JAでは、職員の退職年齢の引き上げや、役職定年制について、今後の計画はどうなっているのか。(北)

**A** (東) ① 県内各JAの就業規則等が違いため、組織再編推進協議会へ移行してから具体的に検討する予定です。

**Q** 5年〜10年先を見据え、地域に密着した人材育成に取り組んでほしい。賃金も含め、職員からも魅力あるJAにしてもらいたい。(西)

**A** (東) ① 県1JAでは、「めざす職員像」を掲げ、組合員・利用者サービスの高度化に対応できる人材育成の仕組みの構築について検討しております。職員の賃金等については、組織再編推進協議会へ移行してから検討する予定です。

**Q** 地域ブランドと県1ブランドを平行して取り組んでいかなければならないと思うが、「白神ねぎ」など、地域特産ブランドは合併後どうなるのか。県全体で大きなブランドを立ち上げる予定なのか。品質、規格の統一による「秋田県産農産物ブランド」の創出について記載しているが、品質の統一など可能なのか。(東)

**A** (西) ① 品質や規格の他にも、地域商標登録や地域独自の物があることで、これから協議する事に

**A** 組織再編推進協議会での協議となりませんが、当JA管内へ地区本部を設置するよう強く求めてまいります。

**Q** 合併の前に、合同での出荷体制や、海外からの共同仕入れ等まだまだ出来ることがあるのではないか。(北)

**A** (東) ① 今後も出荷体制・共同仕入等引き続き検討してまいります。

**Q** 県1JAではなく、県北・中央・県南の県内3JA構想での合併はどうか。合併もJAのための合併に感じ、農家組合員のためではないことが資料から伝わってきてしまう。(西)

**A** (東) ① これまで全県5JA構想を立ち上げ各地区で協議してまいりましたが、現在のJAを取り巻く環境が大きく変化し、今後さらに厳しくなることが想定されており、近い将来、JAの財務・基盤が脆弱になるとこれまで提供してきたサービスが続けられなくなる可能性があるため、県1JAに向けて協議しております。

**Q** 合併して、連合会が必要ない。合併に伴い、どこかのJA・店舗がなくなったり、出荷所、資材売場、支店が遠くなりフットワークが悪くなると困る。配達もなりません。

**Q** 青果物は合併することで、ロットが大きくなりメリットとなるが、品質が低下して単価が下がるのではないか。(北)

**A** (東) ① 県一合併することでロットの少ない品目に関してはスケールメリットが出てくると思われ、品質面については、地域商標登録や地域独自の物があるので、これから協議する事になります。

**Q** 合併時に青果販売手数料の計算方法を見直してほしい。農家手取りを増やしてほしい。(北)

**A** (東) ① 合併時の青果販売手数料については、これからの協議になります。農家手取りの最大化を目指し、購買、営農、販売部門各署で協議してまいります。

**Q** 次年度以降の米価の見通しはどうなっているのか。また、合併することで米価が上がらなければメリットを感じない。(東)

**A** (西) ① コロナの影響と元産から続く過剰在庫により、見通しが付かない状況にあります。経済の環境や作柄にもよりますが情勢を注視してまいります。

**Q** 合併した中で、負債や事故案件を持ったJAの負担が我々組合員に影響を及ぼすのではないか。(西)

**A** (東) ① 個々の事案については、合併前に処理をしながらの合併となります。

**Q** 合併については総代会で決定するということが、今後どのような方法で、どこまで組合員の意見を集約できるのか。組合員へアンケートを取っているJAもあるとのことだが、当JAも「組合員アンケート」を実施してはどうか。(西)

**A** (東) ① 組合員の意見等については、集落座談会等で集約します。また、「組合員アンケート」については、理事会で検討してまいります。

**Q** 合併するにあたり、例えば各メーカーと提携して肥料等を仕入れれば手数料など抑えられ、組合員にメリット還元出来ると思うが、合併して組合員メリットの創出になることをもつと具体的に説明して欲しい。合併すれば本当に資材は安くなるのか？(東)

**A** (北) ① 予約購買を基本とし、取引量の背景とした仕入れ交渉力の強化や物流環境の合理化による配送コストの低減を図り、供給価格へ反映することとしています。

**Q** 農機センターの地区担当職員が人員不足で回り切れない状況の中で、合併により、担当職員の負担が増し、組合員サービスの低下に繋がるのではないか？(西)

**A** (東) ① 現在は地区担当職員と担当期の出張等に対応してまいります。入りの若し職員はまだ一人での修理作業が出来ませんので、今後職員レベルアップで対応したいと思っております。合併後も今の体制を維持出来るように努めたいと思っております。

## 協議事項② その他JJAから

**Q** 集落単位での座談会は、出席者が固定化してきている。様々な意見を聞くため、また経営者から直接返答を頂きたいので、旧支店単位、もしくは1支店単位での座談会を開催してはどうか。

**A** 開催方法等については今後、理事会で協議してまいります。

**Q** 組合員の脱退、離農により地域の農家や正組合員が減少傾向にあるが、年間どれくらい減少しているのか。JAはそれに対する対策はとらないのか。

**A** 組合員の高齢化、継承者が減少に伴い、毎年正組合員が100人超脱退している状況です。当組合といたしましては、若手農家の育成・正組合員の加入促進などに注力している状況です。毎月理事会で協議しておりますが、今後も理事会等で協議しながら多方面からの対策を講じてまいります。

**Q** 総代会の資料等を簡素化すること、コスト削減できるのではないか。JA執行部がしっかり組合並びに農家組合員を導いてもらいたい。

**A** 総代会の資料等を簡素化すること、コスト削減できるのではないか。JA執行部がしっかり組合並びに農家組合員を導いてもらいたい。

**Q** 営農指導とともに、経営指導にも注力してもらいたい。

**A** JAでは、JA取引データを活用した農業経営管理支援システムによる経営支援を行っております。この経営支援による経営指導を今後組合員へ行ってまいります。

**Q** サキホコレの作柄はどうであったか。また、管内ではいつ頃から作付け可能となるか。

**A** サキホコレは、推奨地区外正試験を当組合管内5箇所で行っています。今年度は品質、収量も良い結果でした。この試験を3カ年行うことになっており、管内でサキホコレの栽培適正が確認できれば、県から推奨地区に編入されることとなります。作付可能については、早くても令和6年以降になります。

**Q** 米価が不安定で次年度の営農計画がたてられない状況

**A** 総代会資料には、法令等での内容を記載しております。今後引き続き、コスト削減に努めてまいります。

**Q** 現在の当組合において、不足している施設または建設・増設を計画している施設はあるか。

**A** 現在は増設等の計画はありませんが、野菜等集出荷関連施設、配送拠点等について、今後、整備・見直し等について検討します。

**Q** 賦課金の徴収方法(賦課対象となる農地)について、もっと分かり易くしてもらいたい。具体的には耕作していない農地も対象となるのか。

**A** 賦課金の基準は、組合員割と耕作面積割です。したがって耕作していない農地は対象外です。

**Q** 新聞報道において水田フル活用による交付金の見直しがあるのか。また、これまで耕畜連携による飼料作物の作付を推奨していたが、今後助成金が減額となる見込みであれば営農を継続できない状況にある。JAとしての行政への働きかけの状況と、我々組合員にいつ頃まで詳細を提示できるか。

**A** 能代市と藤里町へ米価下落に伴う稲作経営の安定に向けた農家支援について要請書を提出しております。

**Q** 離農等で組合員の脱退が多いが、農業を継続出来るよう後継者育成や法人の利用に対応した取り組みなどに力を入れてもらいたい。

**A** 新規就農者、新規法人等に対する支援を関係機関、関係部署と連携しながら取り組んでまいります。また、農業継承講習会を開催し、農業継承にも取り組んでまいります。

**Q** JA米は、土壌改良等の経費が掛かっている分、価格差を付けてほしい。

**A** JA米と一般米で価格差はありますが、経費を掛けたからではなく、どんな米が出来たかになると思っております。価格差が付いている区分としては、e.c.oライス、有機米、特裁米が有ります。

**Q** JAグループとして行政へ要請しております。農林水産省より令和4年度の水田交付金の多量性作物(牧草)については、当年産で播種から収穫まで行うものが3.5万円/10a、播種を行わず収穫を行うものについては、1.0万円/10aへ交付単価が見直されました。また、それ以外の交付金の変更点についても農林水産省、秋田県より示されました。この情報をもとに、地域再生協で産地交付金について検討を行った後、組合員へ周知して参ります。

**Q** 米価の下落が来年度も想定されるが、JAは飼料米(一部)を推奨するのか、飼料米を作付けするとするとJAで品種や数量など、取り決めがあるのか。JAから飼料米について、詳しい資料を提示して欲しい。

**A** 令和4年度水田活用の直接水産省と秋田県より示されました。飼料用米には、市町村の基準反収で支払う「一括管理方式」と決められた場所からの全収量で支払う「区分管理方式」がありますので、自分の経営に合う方法で作付けすることになります。販売先は全農で、まだまだ出荷できます。なお、品種については決まりがありませんが、収量に応じて交付金変動します。作付する場合は多収

るか。

**A** JAグループとして行政へ要請しております。農林水産省より令和4年度の水田交付金の多量性作物(牧草)については、当年産で播種から収穫まで行うものが3.5万円/10a、播種を行わず収穫を行うものについては、1.0万円/10aへ交付単価が見直されました。また、それ以外の交付金の変更点についても農林水産省、秋田県より示されました。この情報をもとに、地域再生協で産地交付金について検討を行った後、組合員へ周知して参ります。

**Q** 米価の下落が来年度も想定されるが、JAは飼料米(一部)を推奨するのか、飼料米を作付けするとするとJAで品種や数量など、取り決めがあるのか。JAから飼料米について、詳しい資料を提示して欲しい。

**A** 令和4年度水田活用の直接水産省と秋田県より示されました。飼料用米には、市町村の基準反収で支払う「一括管理方式」と決められた場所からの全収量で支払う「区分管理方式」がありますので、自分の経営に合う方法で作付けすることになります。販売先は全農で、まだまだ出荷できます。なお、品種については決まりがありませんが、収量に応じて交付金変動します。作付する場合は多収

**Q** サキホコレを栽培出来ない地域が県内にたくさんあるのに、サキホコレのPRが目立ち、あきたこまちのPRが疎かになっているのではないか。また、サキホコレの評判はどうなのか。

**A** サキホコレのPRが疎かになつていないか。また、サキホコレの評判はどうか。また、サキホコレのPRが疎かになつていないか。また、サキホコレの評判はどうか。

**Q** 系外業者は米買い取り代金が安かった。JAの追加払いの状況と今後の見込みは。

**A** 12月29日(水)に追加払いのお支払いが出来ました。今後追加払いの交渉により、更に追加払いができるよう取り組んでまいります。

**Q** 前年度産米が未だ余っていると聞くが、昨年は無理しすぎたのではないか。また、米穀共同計算による精算は長期的に取り扱わないで、各年度内に販売・精算してもらいたい。

**A** 2年産米は、元年産米からの在庫が大きく影響しましたが、3年度末までには販売完了

品種が望まれます。

**Q** 備蓄米の状況と、来年度の転作配分面積の最新情報は入手してあるかお知らせ頂きたい。

**A** 備蓄米については、生産者とのヒモ付けがなくなったので、JA全体で販売の一部として取り組んでおります。

**Q** 耕作放棄地が増加している状況下で、地域農業を守るため担い手の育成や地域単位独自のブランド米作りなど、今後の集落の農業を考えていきたいが、JAは指導、アドバイスなど支援してくれる体制にあるか。

**A** JAでは、地域、集落の将来を考えた、アンケート結果をもとに地域営農ビジョンを作成しております。

**Q** 品質の保持等は部会が主体では難しい。JA主体でないと。

**A** 青果物の品質保持については、JAと各部会が主体となり取り組んでいます。そのため、

**Q** 米価は上下するが、小売価格はあまり変動がない。もっと販売面について取引先や行政も含め交渉してもらいたい。

**A** 玄米販売と白米販売とは取引先が全く違うものになります。これまで同様、取引先に粘り強く交渉してまいります。

**Q** 育苗ハウス増設の検討はしているのか。

**A** 能代・藤里両育苗センターで連携を取りながら、育苗枚数を増加できるように増設も含め検討してまいります。

**Q** 今年度もカントリーエレベーターの精算が遅れた原因は何か。

**A** 日々の受入れ数量が年々増加した事に加え、搬入された生籾の水分が高かった事により乾燥作業に時間がかかったことが大きな原因となっております。今後は、いつまでに精算を行うかを示してまいります。

**Q** カントリーエレベーター受付時間を17時までにしてほしい。

**A** カントリーエレベーターへの日々の受入れ量が増加しており、このままでは品質事故を招きかねない恐れがあり受付時間の延長につきましては難しい状況です。

**Q** カントリーエレベーターのサイロ増設、二ツ井・藤里地区への新設を含め、検討状況を教えてもらいたい。いつまで大潟村カントリーエレベーター公社を利用するのか。①

**A** 県1JAの関係や建設費、作業員確保等の問題から増設・新設を含め、今後の検討課題と考えております。今後も大潟村カントリーエレベーター公社の利用を行ってまいります。

**Q** SDGsについて、2050年度までに肥料、農薬を50%の削減をにかけているが、JAは、現在どのような取り組みを実施しているのか。②

**A** 当JAでは、藤里地区において秋田ecoライスの取組みとして農薬成分慣行20成分から10成分以下による栽培を行っている。また二ツ井地区では、減農薬減化学肥料米による栽培として農薬を10成分以下による栽培を実施しています。肥料の窒素成分は4kg以内の化成肥料と有機肥料を組み合わせ栽培に取り組んでいきます。ねぎの生産では6名がJGA

Pを取得し、環境に配慮した栽培に取り組んでいます。

**Q** 生産コストを下げるために資材費を下げてもらいたい。予約注文すれば当用と比べてどの程度安く購入出来るのか。③

**A** 予約注文の取りまとめにより、安価での大量仕入と供給が可能となることから、資材費を削減する事ができます。肥料・農薬は当用価格より12%引き、保温資材は当用価格より7%引きで購入する事ができます。

**Q** 原油の高騰で営農資材の価格はどれくらい値上がりするのか。また、JAとしてどのような対応を検討しているか。④

**A** 原油価格高騰の状況により、値上り幅は違うと思いますが、原材料輸入にかかる輸送コスト（運賃等）に影響が出ます。現段階ではどの程度値上りするかわかりませんが、対応といたしましては、各業者から見積書を取得し最も価格の低いところからの資材を仕入れております。また、銘柄集約や土壌診断に基づく（適正施肥）施肥コスト抑制にも取り組んでおります。

**Q** 種もみは、平日の引取りで大変だ。配達や日曜日の引き渡しはできないか。⑤

**A** 1.9mmの網目を基本としJA米の要件にもなっております。農産物検査法では整粒歩合で判断しますので、白神米を高品質で販売するためにもご協力お願いいたします。

**Q** 大豆の刈り取りは、天気に大きく左右されるので、カントリーの荷受け等を土日も行える体制にしてほしい。⑥

**A** 現在、土曜日・祝日については荷受を行っております。働き方改革の関係もあり日曜日については、基本的に休日とさせていただきます。よろしくお願いいたします。

**Q** 今後、カントリーエレベーターの利用を考えているが、サイロが足りないのか。二ツ井地区は大潟村へ搬送され、支払いが遅れると聞いたがどうでしょうか。⑦

**A** 大潟村カントリーエレベーター公社への搬送は、あきた白神管内全域からとなっております。日々の受入れ数量の増加と、生糞の水分が高いことにより乾燥作業に時間を要したが、精算の遅れに繋がりがご迷惑をおかけすることとなりました。

**Q** カントリーエレベーターへの出荷でスタンドバックが無く稲刈りが出来ず、使用人を帰したことがあったので、こういうことが無いようにお願いしたい。

**A** やむを得ず平日の引き取りが困難な場合は、現在も配達をいたしております。また、日曜日や祭日等の日程も1日設けておりますのでご活用ください。

**Q** 肥料農薬の勉強会をもう少し早期に開催してもらいたい。⑧

**A** 10月中の開催は農繁期でもある為、困難な状況です。稲作についての勉強会であり、11月中旬頃の開催が適期だと考えております。

**Q** 農機センターの迅速な対応サービス向上のために各農機メーカーと連携して修理等に出向く対応は出来ないか。⑨

**A** 乾燥機・防除作業機はシステムメーカーと連携し迅速に対応しております。今後もシステムメーカーと協力して対応に努めたいと思います。

**Q** 本店（富町）移転により、ATM活用が不便を感じることは出来ないか。⑩

**A** ご不便おかけしますが、コンビニATM・他行ATM（あったかネット）のご利用をお願いいたします。平日は時間帯で手数料無料で対応しております。

⑪ 藤

**A** 稲刈りが集中し例年を大幅に上回る荷受となった日数が数日あり、作業が間に合わずスタンドバックの不足を招いてしまいました。ご迷惑をおかけいたしました。作業の内容を検討し効率化を図ってまいります。

**Q** ラジヘリの防除実施日を事前に教えてほしい。⑫

**A** 広報等で実施日などを周知（その後の管理の為）⑬  
⑭ 詳細につきましては経済課・各営農センター等へお問い合わせいただければと思います。

**Q** 今年度は米価下落の影響から、救済措置として肥料・農薬等の購買精算が12月まで延長できた。JAの精算時期は他社より早い為、毎年資金繰りに苦労する。（交付金等の振込みも12月）今後購買精算も12月末にしてほしい。そうすればJAでの購入が増加すると思う。⑮

**A** 今後検討して参りたいと思います。

**Q** 農機センター職員を育成し、大型機械やスマート農業への対応にも力を入れてほしい。⑯

**A** コロナウイルスの影響で各講習会等が出来ない状況となっておりますが、状況が回復次第

**Q** 能代野菜集出荷所にもATMを設置してもらいたい。⑰

**A** 金融店舗外のATM設置は検討しておりません。コンビニATM・他行ATM（あったかネット）のご利用をお願いいたします。平日は時間帯で手数料無料で対応しております。

**Q** 融資を受ける際の提出書類が多すぎる。組合員に対しもっと簡便に融資できるように体制をお願いしたい。⑱

**A** 関係機関と共に簡便化を前向きに検討しております。

## 支店運営協議会

**Q** 本店と支店が統合して、のしろ東支店がなくなれば、支店運営協議会等は、今後どのような扱いになるのか。⑲

**A** 本店が事務局となり、現在の支店運営協議会は存続します。  
**Q** 営農指導員の人員不足を感じる。新人では対応できないこともあるため、臨時職員などから正職員への採用をもっと薦めてはどうか。⑳

**A** 臨時職員の正職員への登用（中途採用）も含め、今後検討してまいります。

に各種講習会等でのスキルアップに努めたいと思います。

**Q** 二ツ井・藤里農機センターの工場や格納庫を大型機械が対応できるよう改修したらよいのでは。センター前の倉庫も出入り口の位置を変えれば、出し入れしやすくなると思う。㉑

**A** 今後施設の改修等により利便性の向上に努めたいと思います。



合併に関する事項のほか、事業運営に関するご意見やご要望がございましたら、ご遠慮なくお問い合わせください。

# 科技高リポート ～I Love 百姓～

Vol.8

## 課題研究の成果を発表 ～課題研究発表会の様子～

「課題研究」とは、各学科の3年生が身近にある課題から研究テーマを選定し、それを解決するための方法について調査・研究した成果を活動記録簿・プレゼンテーションとしてまとめ、発表を行う授業です。19日は農業科（生物資源科と生活福祉科合同の発表会）、21日は全校生徒の前で各学科から選抜された優秀なグループの発表が行われました。

19日の発表では、13のグループが日本農業クラブ連盟が主催する「プロジェクト発表会」の形式に則って発表を行いました。コロナウイルスの感染拡大のあおりを受けて、満足にリハーサルも行えませんでした。研究成果を後輩達に伝えよう3年生はマスク越しに大きな声で発表してくれました。

予定では、各学科から選抜されたグループによる全校課題研究発表会を21日に行う予定でしたが、新型コロナウイルス蔓延拡大防止の観点から中止となりました。



運営の生徒達。発表時間も計測します。



発表の態度。堂々としています。



聞く態度も随分成長しました。



発表の評価中。成績に関わるので真剣です。



審査員の先生からの質問にも丁寧に答えます。



質疑応答も活発に行われました。

## 各種検定試験の合格率がすごいことに！

生物資源科・生活福祉科の学習内容の定着度が試される各種検定試験に今年も多く生徒が挑戦しました。今年は、開校初年度にふさわしい高い合格率を達成することができました。先生方の指導がわかりやすいことでもあります。受験した生徒達が補習や復習に努められるようになってきたことが一番の理由だと思います。

生物資源科では、12月に1・2年生50名が「農業技術検定3級」の資格試験に挑戦し42名が合格するという記録的な成果を残しました。

生活福祉科ヒューマンサービスコースの3年生15名は、1年間「介護初任者研修」を受講しました。補習や追試験を受ける事も多く例年以上に苦戦を強いられましたようですが、全員が無事終了しました。

生活福祉科ライフデザインコースの生徒達は、年末に食物調理技術検定と被服製作技術検定（ともに1年生3級、2年生2級）に挑戦しました。結果が届きしだい、この紙面で紹介したいと思います。

### <取得した人達の感想をどうぞ>

#### ◇宮腰昇之介くん（2年4組）農業技術検定3級合格

「あまり手応えはなかったですが、合格証をもらった時はマジでうれしかったです。」

#### ◇信太ひまりさん（2年5組）農業技術検定3級合格

「受かると思っていなかったので合格証をもらってすごくうれしかったです。」

#### ◇諏訪歩夢くん（3年5組）介護初任者研修修了

「補習や追試験のたびにお世話になった先生方に感謝したいです。」



良質な白神山つどを次々掘り上げる工藤さん



## 「一足早い春の香り」届けたい！

山つど部会（桜田和浩部会長）の部会員らが所有するビニールハウス内では、昨年11月末頃から伏せ込まれた「白神山つど」が床土から次々と顔をだし始め、「一足早い春の香り」を漂わせながら、生産者らによる収穫作業が1月中旬からスタートしました。販売課によれば各生産者の収穫作業は例年よりも1週間程遅れ気味でのスタートとのこと。その要因として、床土を加温するために設置した加温装置では十分に加温しきれないほどに、年末年始にかけて低温気候が続いたこと、観測史上最高積雪を記録した降雪により、生産者らがビニールハウスに降り積もった除排雪作業に追われ、収穫作業が後手に回ってしまっていることと分析します。

能代市二ツ井町で「白神山つど」の栽培歴40年を超える工藤宏さん(79)は4棟のビニールハウスに昨年末「白神山つど」の株を伏せ込みました。工藤さんのビニールハウス内では長さ40cm程に育った「白神山つど」が次々と収穫適期を迎えています。工藤さんは「いち早く消費者の皆さんに、春の味覚を堪能してもらいたい。ビニールハウスが倒壊してしまっただとしようもない。作業分担しながら良質な「白神山つど」を出荷していきたい。」と話し、妻のアキさん(77)と従業員3人態勢で収穫作業と除排雪作業の二刀流に励みます。

「白神山つど」の名称は平成19年に商標登録され、北海道や関東首都圏の市場を中心に出荷され、シャキシャキとした小気味良い食感と、ほろ苦さ、春の味覚として各市場からも高評価を得ております。

今年度JAでは、出荷量約90トン、6117万円の販売を計画しています。

## 茎ぐんぐん伸びて、収穫適期迎える！



1本1本丁寧に収穫する大高部会長

アスパラガス部会（大高勝信部会長）では、秋田県内でもトップクラスの生産量を誇る伏せ込み促成栽培によるグリーンアスパラガスの収穫作業が最盛を迎えています。今期のグリーンアスパラガスは夏の高温や干ばつの影響で生育の遅れが発生しましたが、稲刈り後から圃場に雨水が十分に供給されたため、株の肥大が進み、昨年末同部会が開催した株品評会では、根重の平均は1481.3gと昨年並みまで回復しました。11月上旬から株の掘り取りが盛んに行われ、端境期を狙った出荷作業は3月末まで続きます。

大高部会長は「白神山ブランドのグリーンアスパラガスは瑞々しく甘みが強いのが特徴で市場からも高い評価を得ている。多くの消費者に丹精込めて育て上げた白神山ブランドのグリーンアスパラガスを是非とも食べてもらいたい。」と胸を張ります。

昨年度、生育不良により全体的に細物傾向の出荷が多かったこともあって、販売高3055万円でしたが、今年度は生産者一丸となつて3267万円（前年度対比113.5%）の販売高を目指します。

【1月号】

昨年で車の運転を辞めたのでボケないように絵手紙や切り絵、編み物やミシンでの和洋服など手先指先を動かすように元気で長生きに頑張る。

(藤里町 石田 ノリさん)

1日も早くコロナが終息してみんな元気に過ごしていけたら…健康に過ごせたら一番です。

(能代市 飯坂 美香さん)

平泳ぎをがんばる!

(能代市 清水 まりえさん)

コロナが終息してみんなに会いたい

(能代市 大高 裕子さん)

働ける場に感謝して健康に気づかい頑張ります。

(能代市 堀内 恵美子さん)

転ばないように気使い、数多いダリアは球根の芽を育てる。

(能代市 田中 キヨさん)

昨年は夏の天候に恵まれ家庭菜園のスイカがたくさん収穫でき、友人・知人に大好評でした。今年も家庭菜園頑張るぞ～!

(能代市 黒政 けい子さん)

白米を食べて頑張ります。

(藤里町 安保 公顕さん)

75歳以上の自動車免許更新

(能代市 大山 晴海さん)

健康に一年過ごして、富士山に登りたい

(能代市二ツ井町 福司 良子さん)

今年も水泳を続けて健康寿命を伸ばしたい!

(能代市 神尾 修さん)

安心・安全な野菜を道の駅「ふたつ」に届けたい。

(能代市二ツ井町 工藤 保雄さん)

道の駅「ふたつ」の産直に参加して3年目。今年も消費者に喜ばれる野菜を作っていきたい。

(能代市二ツ井町 工藤 あつ子さん)

今年もウォーキングを続け、身近な人と話したり、地区の良さを見つけたいです。また、出来るだけ体験教室やイベントに参加して、人と関わったり視野を広げたいです。

(ペンネーム ようこばあばさん)

高齢社会突入のため、まず自分自身健康管理に力を入れて、高朝のウォーキングを実施して生活習慣病に負けないようにしたい。

(能代市 田中 武さん)

-5kg痩せること!

(秋田市 菅原 さきなさん)

ボケ防止で今年も広報川柳頑張ります!

川柳:初夢の米価値上げで 幕をあけ  
新店舗 心新たに 夢語る  
(能代市二ツ井町 清水 博文さん)

今年はどうとう80歳を迎えます。80歳代も元気で長生きを目標に、健康に気を付けて過ごしたいと思います。

(能代市 柴田 アイ子さん)

去年ニンニクを植えたので黒ニンニクも作ってみました。妹や友達にお裾分けしたところ、とても喜んでくれました。今年も作ってみたいと思います。

(藤里町 村岡 美恵子さん)

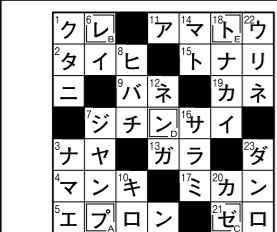
今年もコロナに負けないで畑に種を蒔いて、よい野菜をいっぱい育てる計画です。

(能代市 保坂 ミツさん)

医療系への進学を目指しこれからの勉学に励みながら、最後の高校生活1年間を思いっきりenjoyしたい!

(能代市 山田 優羽さん)

▲誌面の都合上、皆様から寄せられたお便りを、一部割愛させて頂きました。たくさんのお便り、ありがとうございました。



### 12月号の答え プレゼント

●応募方法  
ハガキの裏面に答え住所、氏名、年齢、電話番号、今月号の良かったコーナー、あわせてお便りコーナーへひとこと添えて応募ください。  
広報に寄せられたお便り及び当選者の氏名を掲載させていただきます。

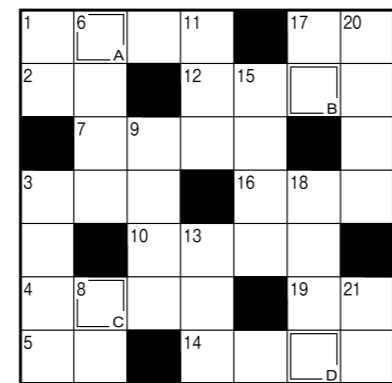
宛先  
〒016-0816 能代市富町2-3  
JAあきた白神クイズ係

- タノカギ
- カ士が頭のてっぺんに結います
  - ベッドルームともいいます
  - 南へと吹き抜けていきます
  - 父は口ハ、母はウマ
  - 青→黄→赤と変わるものをよく見掛けます
  - 宍道湖の名産である一枚貝
  - 水瓶座と牡羊座の間
  - 断えや申請などが返られること
  - 「かまぼこ」「団子」「笛
  - 鉄道のレールの下に並べます
  - テレビの録画を予約した
  - 魚へんに師と書く出世魚

### ヨコのカギ

- 自分の日に丸かじりする地方もあります
- 歯がある履き物
- 世界遺産には文化遺産や——遺産があります
- ほっそりした指の例えに使われる魚
- 酸っぱいものを見ると湧きます
- 特定のヤギの毛を使った高級な毛織物
- 受験生が勝ち取りたいもの
- 江戸幕府の旗本、御家人の総称
- 頭をたいてみれば文明開化の音がする
- 酒のお供です
- 年齢を尋ねられたので——を読んで答えちゃった
- 愛を英語でいうと

### クロスワードパズル



答 A B C D

二重枠に入った文字をA→Dの順に並べてできる言葉が答えです。正解者の中から抽選で素敵な景品をプレゼント。どしどし応募ください。(締切は2月28日必着です)

新春

# JAお年玉プレゼントクイズ

当選者  
発表!

広報1月号のJAお年玉プレゼントクイズで、クロスワードパズル & まちがいさがしの両方を正解された方の中から、抽選で下記の通り当選者が決まりました。たくさんのご応募ありがとうございました。

答え

【クロスワードパズル】「フクワライ」  
【まちがいさがし】  
1(盆栽の札が違う) 10(おせちの飾りが  
3(障子が破れている) ない)  
7(雑煮の餅の伸び 12(杯が少ない)  
方が違う)

A賞 アイリスオーヤマ  
加湿空気清浄機  
石田 ノリさん(藤里町)

B賞 シチズン  
上腕式血圧計 CHU302-CC  
飯坂 美香さん(能代市)

C賞 ライオン  
トプスパーナノックスギフト  
清水まりえさん(能代市)  
大高 裕子さん(能代市)

D賞 白神ねぎ  
ギフトセット  
堀内恵美子さん(能代市)  
田中 キヨさん(能代市)  
黒政けい子さん(能代市)

E賞 全国共通図書カード  
1,000円分

安保 公顕さん(能代市)  
大山 晴海さん(能代市)  
福司 良子さん(能代市)  
神尾 修さん(能代市)  
山田 優羽さん(能代市)

## みなさんからのお便り

【12月号】

雨の時に外休むことなくウォーキングをしてきたが、堤防のゴミが目につくようになり月1度、大き目の買い物袋とデレキを持参。ビン、缶、ペット、紙等のゴミを集めている。直ぐに袋はいっぱい、どうしてポイ捨てするんでしょうか?心が痛まないのでしょうか?  
川柳…ゴミの無い 堤防爽快 散歩する  
ポイ捨ては 自身の心 覗いて見  
(能代市二ツ井町 清水 博文さん)

今冬はここ数年ぶりに雪の多い冬になりました。雪かきは大変だけど2年ぶりに帰省する孫に会うのを楽しみに体を動かしています。お互いワクチン接種、PCR検査済。早く無条件で自由に会える日が来ますように。  
(ペンネーム しろばんばさん)

昭和生まれで時代と共に暮らしが上向き幸せだと思っていたが、環境問題や地震などが多発する天災。加えてコロナ禍。問題山積みの令和である。団塊世代の行く末、また、子どもたちの未来に不安が募るばかりです。新しい年が平和でありますように。  
(ペンネーム ばあたんさん)

体の各部位にガタ来ますが、脳はまだ現役です!  
(能代市 山田 陽子さん)

寒さも増し、大根の美味しい季節を迎えました。特におでんは身も心も温まりますね。綺麗な皮はビタミン豊富で「キンピラ」や「かき揚げ」に。また、ハチミツ漬けた大根で喉を潤し、紅白なま酢で胃腸を労り、長〜い冬を乗り越えたいものです。  
川柳:大根は 捨てることなし パラエティー  
(能代市二ツ井町 山谷 肇子さん)

歳を取ると、子どもに帰るとの言葉があるが、歳を取るのも楽しい事だと時々思うことがある。幼き頃を思い浮かべジャガイモ掘りや夕暮れになると、どこからとなく夕飯の香りが漂ってくるのを思い、高齢の営みを楽しんでいる。広報しらかみ12月号の「ねぎらいの日」特集の子ども達笑顔が出ていて愛おしさを感じた。私にもこんな事あったっけな〜。  
(能代市 大山 春海さん)

11月にイオンタウン能代が営業開始となって東能代方面に向く機会が出来ました。JAあきた白神の新本店もだいぶ

出来てきましたね。道路沿いに新しい本店の姿を拝見して何か清々しい感じがして、新年後新たな一歩という感じがしておめでたいと思います。これからJA頑張ってください!  
(ペンネーム ムーばばさん)

先日みょうが館で広報しらかみを頂いてきました。いつも行っているのに気づかなかったです。私は今、味噌作りを教えて頂きたくて、教えて下さる方を探しています。よい情報がありましたら教えて下さいませ。(山本郡八峰町 武田 フヂ子さん)

家の前に柿の木が3本あったが柿が実る頃になると必ず大猿、子猿が柿を食いに行きます。可愛さの反面、恐ろしさもあり今年木を切ってしまいました。ところが、今年もまた、猿たちはやってきました。頭がいいのか、柿の木が無くなったの分かって諦め来なくなりました。(ペンネーム ミー子さん)

「人間ドッグ」の再検ひっかかった!「ドキッ!」年の瀬に「悪性のガン否定できません」。今までに病気一つしてなかったのに!!新年早々手術してもらい、これまでの不摂生を遅まきながら改めたいと思った今日この頃です。  
(ペンネーム 花咲かジジさん)

畑で収穫した冬野菜を知人に送ったり、足腰を丈夫にと思いついて散歩しながら、新年の構想を練っているところです。収穫に感謝です。  
(能代市 福士 サチ子さん)

昨年はハタハタが不漁かなと思っていたら友人からハタハタのプレゼント。早速我が家ではしゃぶしゃぶネギと豆腐、ポン酢で頂く。至福の一時です。  
(能代市二ツ井町 秋林 ミチ子さん)

急に寒くなりました。アルバイトを辞めたため節約の毎日です。コロナ禍のため外出も少なくなりましたが、「よい食」には気を付けるようにしたいですね!  
(能代市 白井 準一さん)

当選おめでとう  
清水 博文さん(能代市二ツ井町)  
ペンネーム しろばんばさん  
ペンネーム ばあたんさん  
山田 陽子さん(能代市)  
山谷 肇子さん(能代市二ツ井町)

# 抑え込もう!第6波!!

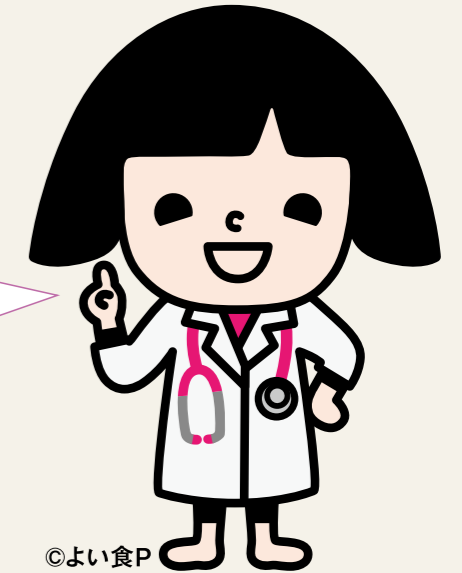
日々の暮らしで『できること。』を再確認

秋田県内では年が明けた、1月5日まで29日間連続して新型コロナウイルスの新規感染者がゼロ行進をしておりますが、同月6日に感染者2人が新変異株「オミクロン株」疑いとされて以降、クラスター（感染者集団）が発生するなど感染が急拡大すると、1月24日に発表された新型コロナウイルス新規感染者数は153人となり、過去最多を更新してしまいました。

この発表を受け秋田県では独自の5段階警戒レベルが県内全域で「3」に引き上げられたところです。

新変異株「オミクロン株」は感染力が強い反面、重症化率が低いとされておりますが、小中学校など教育現場での感染拡大が目立つのはこれまでになかった傾向です。

新規感染者数が日々、過去最多を更新するのを見守るだけの事態を避け、流行「第6波」を1人1人の習慣の積み重ねで抑えこむため、今一度『できること。』をみんなで再確認してこの難局を乗り越えましょう!



©よい食P

## 感染症を予防するための四つの約束

### 1 病原体を付けない

病原体に触れてそれが体内に入らないように、手洗いや手指の消毒などが大切です。食品に付着した食中毒の病原体を死滅させるために、調理器具の洗浄や消毒、十分な加熱調理なども必要です。必要に応じてゴム手袋の使用も検討しましょう。



### 2 室内の換気・加湿を心掛ける

特に空気感染する感染症を予防するには、空気を入れ替えが大事です。空気が乾燥していると長く生き延びる病原体もいるので、室内の湿度は40〜60%を維持するように、秋から冬は室内の加湿も心掛けましょう。



### 3 免疫力を高めよう

疲労、睡眠不足、栄養不良、ストレスなどがあると体の免疫機能が低下して感染しやすくなります。体内に病原体が入り込んでも、それに打ち勝つために、日頃の生活習慣を整えておくことが役立ちます。



### 4 予防接種

インフルエンザ、肺炎球菌、破傷風、麻疹、風疹、結核のBCGなど、予防接種を受けましょう。発症を予防し、万一発症しても重症化を防止するのに役立ちます。新型コロナウイルス感染症のための予防接種も実用化が期待されます。



医学博士・健康科学アドバイザー／福田千晶 イラスト／出口由加子

## 感染症対策 豆知識

### 手指・身の回りの消毒

#### ＜手指用消毒薬の選び方＞

市販の消毒用エタノールは濃度70%以上95%以下、可能なら80%前後がお勧めです。脱脂作用があるので使い過ぎると皮膚が荒れることがあります。気になる方はグリセリンなどの湿潤剤が添加されたアルコール系消毒薬を選ぶか、使用後にハンドクリームでスキンケアなどの方法があります。

#### ＜手指消毒＞

引用：吉田製薬株式会社資料一部改変



ウイルスが付着した手で目・口・鼻を触ることによる感染（接触感染）を防ぐために、手指または手指がよく触れる場所を消毒しましょう。

ウイルス対策用の消毒について東京都が推奨しているのは、消毒用エタノール、次亜塩素酸ナトリウムの2種類です。

消毒用エタノールは人体に対する毒性が少なく、手指の消

#### ＜身の回りの消毒＞

##### 熱水

80度以上の熱水に10分間さらすと消毒できます。

##### 塩素系漂白剤

次亜塩素酸ナトリウムを濃度0.05%に薄めて拭くと消毒できます。次亜塩素酸ナトリウムを主成分とする製品（塩素系漂白剤）を使って自宅で作る場合、商品によって濃度が異なるので、商品パッケージやホームページの説明を確認してから作りましょう。

##### 家庭用洗剤

有効な界面活性剤が含まれる家庭用洗剤を使って消毒できます（NITEウェブサイト\*で製品リストを公開しています）。

##### 【使用上の注意】

- 換気を行う ●家事用手袋を着用
- 他の薬品と混ぜない
- 商品パッケージやホームページの説明を確認する

毒などに適しています。

次亜塩素酸ナトリウム（塩素系漂白剤）は、食器・手すり・ドアノブなどの消毒に向いています。次亜塩素酸ナトリウム以外に熱水や一部の洗剤も有効です。次亜塩素酸ナトリウムはアルカリ性なので手荒れを起こす可能性があり、取り扱いには気を付けましょう。

## 感染症対策 豆知識

### マスクの使い方

#### ＜マスクの正しい着用方法＞



- 1 鼻と口の両方を確実に覆う
- 2 ゴムひもを耳に掛ける
- 3 隙間がないよう鼻まで覆う

#### ＜ここがポイント＞

- マスクの表側にはウイルスが付着している可能性があるため、直接手で触れないようにします。また、触ってしまった場合にはせっけんでよく手を洗いましょう。
- 不織布マスクは一度外したら捨てるのが基本です。食事の際などにマスクを外す場合はその前後に携帯用アルコールなどで手を消毒するようにしましょう。
- 捨てる際は、掛けひもを持ち、マスク本体の表裏には触らないようにして外し、ビニール袋などに入れて口を縛ってからごみ袋に捨てましょう。捨てた後はせっけんで手をよく洗いましょう。
- マスクを手作りする場合、次のことに気を付けましょう。
  - (1)鼻と口をしっかりと覆えるように
  - (2)できるだけ顔に密着させられるように
  - (3)使用したら毎日(中性洗剤などで)手洗いで清潔に

マスクはせきエチケットの一つ。感染症拡大を効果的に予防するには、風邪や感染症の疑いがある人たちが着用することが重要です。ウイルス感染者からの飛沫（くしゃみなどの飛び散り）を防ぐ効果は期待できないので、過信しないようにしてください。

症状がある場合、マスクの着用は飛沫によって他人に感染させないために有効です。他人からの飛沫を防ぐ予防効果は、人が相当混み合っていない限り、あまり認められていません。

一般に市販されているマスクの素材は、大きく分けて不織布とガーゼがあります。不織布マスクは使い捨てを前提に作られているので衛生状態を保ちやすいのが特徴ですが、手に入らない場合は代用品を使いましょう。一般のマスク以外にも手作り布マスク、タオルなど口をふさげる物には飛沫を防ぐ効果があります。



# 農業用ドローン・ラジコンボート用 農薬の御注文承ります!

号外

## ドローン用農薬

T20(DJI)



日頃、JA購買事業につきましては各段のご利用、ご配慮を承り厚く御礼申し上げます。

予約肥料の【基肥まくモン】ですが予約注文数量を大幅に超えた状況にあります。肥料価格がいまだに高騰しており、今後当初の予約価格で提供出来ない場合がございます。

ご購入を検討されている方は、早急にご注文をお願い申し上げます。

剤型	豆つぶ剤			F G 剤		エアー剤	
	初期剤	初・中期 一発剤		初・中期 一発剤		中・後期剤	
品目名	シヨキニー	ベンケイ	ベツカク	アツバレZ	パッチリLX	シグナス	レプラス
10a当たり散布量	250g	250g	250g	400g	400g	300g	400g
メーカー	クマイ化学			協友 アグリ		日産化学	
商品形態							
規格	250g・2.5kg	250g・2.5kg	250g・2.5kg	4kg	4kg	900g	1.2kg
有効成分	ベントキサゾン.....6.0% プロモブチド.....24.0%	ピリミスルファン.....2.0% フェノキサスルホン.....8.0% ペンゾピシクロン.....12.0%	ピリミスルファン.....2.0% フェノキサスルホン.....6.0% フェンキトリオン.....12.0%	ピラクロニル.....5.0% プロピリスルフロ.....2.25% プロモブチド.....22.5%	ピラクロニル.....5.0% オキサジクロメホン.....0.75% イマズスルフロ.....2.25% プロモブチド.....22.5%	フェントラザミド.....10.0% テフリルトリオン.....6.7% メタゾスルフロ.....2.0%	ジメタメトリン.....2.5% テフリルトリオン.....7.5% メタゾスルフロ.....3.0% ダイムロン.....25.0%
使用時期 (移植水稲)	移植直後～ノビエ1葉期 但し、移植後30日まで	移植後3日～ノビエ3葉期、 移植後30日まで	移植後3日～ノビエ3葉期、 移植後30日まで	移植後3日～ノビエ3葉期、 移植後30日まで	移植直後～ノビエ2.5葉期、 移植後30日まで	移植後1日～ノビエ3葉期 但し、移植後30日まで	移植後14日～ノビエ4葉期 但し、収穫6日前まで
特徴	※高性能な2成分の初期除草剤で、難防除雑草を含む広範囲の雑草に高い効果を示す。 ※ベントキサゾンが、ノビエおよび一年生広葉雑草に長期残効を示す。 ※プロモブチドが抵抗性ホタルイに安定した効果を示す。	※フェノキサスルホンが、ノビエおよび一年生広葉雑草に長期残効を示す。 ※高性能な3成分の初・中期一発剤で、難防除雑草を含む広範囲の雑草に高い効果を示す。 ※ペンゾピシクロン配合により、抵抗性のホタルイに卓効を示し、イボクサ等の畦畔からの侵入雑草を抑制する。	※高年齢のノビエ(3葉期)まで防除可能。 ※フェンキトリオンがホタルイに安定した効果を示す。 ※SU抵抗性オモダカにも高い効果がある。 ※10a当たり250gとドローンに積載するにも軽量で省力的。	※ノビエ(3葉期)をはじめ、様々な雑草に素早く効果を発揮する。 ※多年生雑草に高い効果を示し、長期間抑制することが可能。 ※SU抵抗性雑草(ホタルイ、コナギ、オモダカ)に優れた効果を示す。	※ノビエ(2.5葉期)に安定した効果と長期残効性を持つ。 ※SU抵抗性雑草および、多年生難防除雑草まで幅広く優れた効果を示す。 ※効果の発現が非常に速い特性がある。 ※温度による効果変動が少ない。 ※移植直後処理も可能。	※移植1日後からノビエ3葉期まで使用できる。 ※翌年の発生原因となる多年生の地下部も抑える。 ※直播水稲にも使える。	※落水せずに散布でき、移植14日後から使用可能。 ※4つの優れた成分を合理的に配合しているため、ホタルイをはじめ大きくなった問題雑草にも大きな効果を示す。 ※直播水稲にも使える。

TACは「農業者所得の増大」と「農業生産の拡大」をはかることを目的として、生産者に様々な情報を直接届けるための訪問活動の際に、お便り「TAC耳寄り情報」を配布し、営農に関わる情報の他に、金融部門、共済部門からの耳寄りな情報を生産者にお伝えすることに努めています。

# TAC 耳寄り情報

## ラジコンボート用 農薬



剤型	フロアブル						
	初期 剤		初・中期一発剤				
品目名	メテオ	ピラクロン	カイリキZ	アツバレZ	パッチリLX	シグナス	カウントダウン
10a当たり散布量	500ml	500ml	500ml	500ml	500ml	500ml	500ml
メーカー	北興化学		協友アグリ	協友アグリ		日産化学	バイエル
商品形態							
規格	500ml・2L	500ml・2L	500ml・2L	500ml・2L	500ml・2L	500ml・2.5L	500ml・2L
有効成分	ベントキサゾン.....5.0%	ピラクロニル.....3.6%	イブフェンカルバゾン.....4.8% プロピリスルフロ.....1.75% テフリルトリオン.....4.8%	ピラクロニル.....3.7% プロピリスルフロ.....1.7% プロモブチド.....16.8%	ピラクロニル.....3.7% オキサジクロメホン.....0.56% イマズスルフロ.....1.7% プロモブチド.....16.3%	フェントラザミド.....6.0% テフリルトリオン.....4.0% メタゾスルフロ.....1.2%	フェントラザミド.....5.7% フェンキトリオン.....5.7% トリアファモン.....0.95%
使用時期 (移植水稲)	植代後～移植前7日 又は移植直後～ノビエ1葉期 但し、移植後30日まで	植代後～移植7日前 又は 移植直後～ノビエ1.5葉期 但し、移植後30日まで	移植後3日～ノビエ3葉期 但し、移植後30日まで	移植後3日～ノビエ3葉期 但し、移植後30日まで	移植直後～ノビエ2.5葉期 但し、移植後30日まで	移植後1日～ノビエ3葉期 但し、移植後30日まで	移植直後～ノビエ3.5葉期 但し、移植後30日まで
特徴	・1成分の初期除草剤。 ・ノビエ他主要な水田雑草に高い効果があります。 ・土壌吸着が強く、安定した処理層を形成します。 ・WCSに使用可能です。	※1成分でノビエだけでなく、広葉、カヤツリグサ科など幅広い雑草に様々な雑草に効果を示します。 ※効果の発現が非常に速い特性があり、温度による効果の変動が少ない薬剤です。 ※SU抵抗性雑草に対しても同様に幅広い効果を示します。	・3成分の初・中期一発除草剤。 ・ノビエの発生を長期間抑えます。 ・ホタルイ、コナギ、アゼナ等のALS剤抵抗性雑草に対して高い効果を有しています。 ・オモダカ、クログワイなどの難防除雑草に高い効果を示します。 ・イボクサ、クサネム等の特殊雑草に効果があります。	※ノビエ(3葉期)をはじめ、様々な雑草に素早く効果を発揮する。 ※多年生雑草に高い効果を示し、長期間抑制することが可能。 ※SU抵抗性雑草(ホタルイ、コナギ、オモダカ)に優れた効果を示す。	※ノビエ(2.5葉期)に安定した効果と長期残効性を持つ。 ※SU抵抗性雑草および、多年生難防除雑草まで幅広く優れた効果を示す。 ※効果の発現が非常に速い特性があり、温度による効果の変動が少ない薬剤です。 ※移植直後処理も可能。	・移植1日後からノビエ3葉期まで使用できる。 ・翌年の発生原因となる多年生の地下部も抑える。 ・直播水稲にも使える。	・3成分で高い除草効果 ・高年齢ノビエに高い効果、長期残効 ・難防除多年生雑草に高い効果(オモダカ、クログワイ、コウキヤガラ等) ・多年生雑草の塊茎形成抑制効果 ・SU抵抗性雑草に高い効果(ホタルイ、コナギ、アゼナ等) ・侵入雑草(イボクサ)に有効 ・雑草イネに有効 ・新規需要米(WCS、飼料米等)に高い安全性



商品に関するお問い合わせは 経 済 課 : 0185-55-0777  
 直接こちらにご連絡下さい → 能代配送センター : 0185-58-2022  
 ニツ井配送センター : 0185-73-2724  
 藤里営農センター : 0185-79-1644

1月の理事会

令和4年1月27日開催

- 【報告】
- ◇庶務行事について
  - ◇12月末経営実績について
  - ◇組合員の異動について
  - ◇コンプライアンス関係点検結果報告並びに改善方針について
  - ◇事務ミス等の発生状況について
  - ◇内部監査の結果について
  - ◇員外貸付の実績について
  - ◇住宅ローン貸付金利表について
  - ◇JAあきた白神住宅ローンキャンペーンの実施について
  - ◇JAあきた白神リフォームローンキャンペーンの実施について
  - ◇令和3年度第3四半期余裕金運用状況について
  - ◇令和3年度大豆集荷実績について
  - ◇米共同計算の適正性に関する報告について
- 【案件】
- ◇令和4年度事業計画及び第九次3カ年計画策定スケジュールの変更について
  - ◇臨時総代会の開催について
  - ◇臨時総代会提出議案について
  - ◇定款の一部変更について
  - ◇書面議決権の行使に関する取扱いについて
    - ・臨時総代会参考書類に記載する事項について
    - ・書面議決権の行使期限及び議決権行使書面の取扱いについて
  - ◇令和3年度支店運営協議会及び集落座談会意見への対応について
  - ◇大口貸付者決定について
  - ◇令和3年度第4四半期余裕金運用方針・計画について
  - ◇令和3年度農畜産物生産者大会の開催について
  - ◇令和4年度販売手数料率及び単価・その他経費の設定について
  - ◇令和4年度利用事業利用料金の設定について
  - ◇令和4年度農業機械整備料金について

12月の理事会

令和3年12月28日開催

- 【報告】
- ◇庶務行事について
  - ◇11月末経営実績について
  - ◇組合員の異動について
  - ◇労働組合との妥結について
  - ◇内部監査の結果について
  - ◇員外貸付の実績について
  - ◇JAあきた白神アグリマイティ資金キャンペーンの実施について
  - ◇JAあきた白神新規就農応援資金キャンペーンの実施について
  - ◇JAあきた白神マイカーローンキャンペーンの実施について
  - ◇令和3年度米集荷実績について
  - ◇令和3年度カドミウム分析結果について
  - ◇令和3年度大豆出荷実績について
  - ◇令和3年度うるち米の追加払いについて
- 【案件】
- ◇令和3年度末仮決算について
  - ◇令和4年度経営計画及び第九次3カ年計画策定スケジュールについて
  - ◇資産査定事務要領の一部改正について
  - ◇資産の償却・引当要領の一部改正について
  - ◇大口貸付者決定について
  - ◇理事者に対する貸付について
  - ◇JAあきた白神指定(介護予防)訪問介護事業所および第1号訪問事業所運営規程の一部変更について
  - ◇あきた白神指定福祉用具貸与事業所および指定介護予防福祉用具貸与事業所運営規程の一部変更について
  - ◇JAあきた白神指定居宅介護支援事業所運営規程の一部変更について
  - ◇JAあきた白神指定(介護予防)通所介護事業所および第1号通所事業所運営規程の一部変更について
  - ◇JAあきた白神指定障害者福祉サービス事業運営規程の一部変更について
  - ◇JAあきた白神指定介護予防福祉用具販売事業所および特定福祉用具販売事業所運営規程の一部変更について
  - ◇JA高齢者生活支援事業所運営規程の一部変更について
  - ◇JAあきた白神特定施設入居者生活介護事業所および介護予防特定施設入居者生活介護事業所運営規程の一部変更について

金融共済部からのお知らせ

この度、当組合では「本店」(富町)と「のしろ東支店」を移転・統合し、新本店として営業を開始させていただきますことになりました。令和4年3月28日(月)以降の各種お取引につきましては、下記の通り、お取り扱いさせていただきますのでご了承賜りますようお願い申し上げます。

貯金通帳・証書

のしろ東支店の通帳(店舗コード:3784-002)は、統合後はATMを使用する際の線越がなくなります。線越がされる際には、当組合各金融窓口にお申し付けください。  
尚、現在ご利用頂いている定期貯金証書・定期積金証書は引き続き使用可能です。

各種自動引落(口座振替)

公共料金・クレジットカード等の口座振替は、当組合が一括して各関係機関へ変更の手続きをさせていただきます。各関係機関の変更手続きが完了するまでの間、請求書及び領収書に旧店舗名・口座番号が表示される場合がありますが、あらかじめご了承下さい。

年金振込

国民年金・厚生年金等公的年金のお受取りは、当組合が一括して各関係機関へ変更の手続きをさせていただきます。ただし、一部の共済年金・企業年金等につきましては、お客様に変更手続きをお願いする場合がありますので、あらかじめご了承ください。お手続きが必要なお客様には、別途ご案内申し上げます。

口座番号

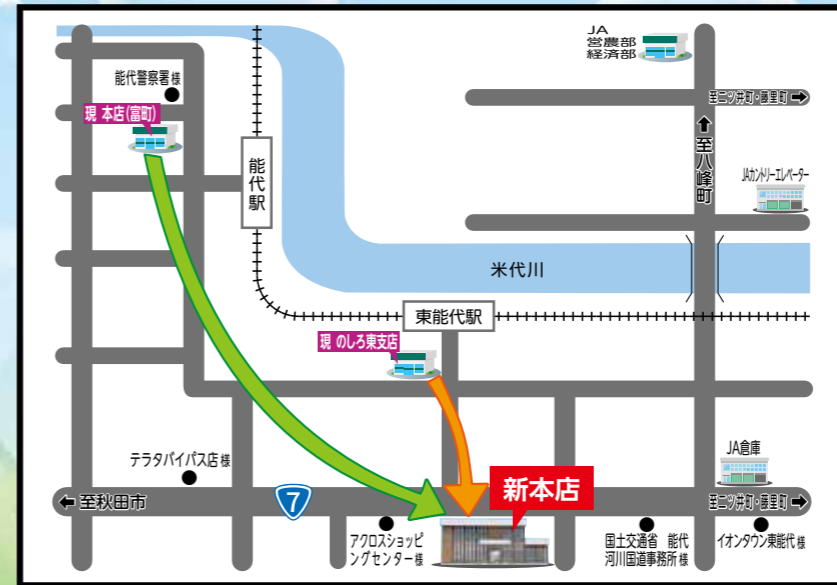
普通貯金等の口座番号については変更ございません。

キャッシュカード

現在ご利用頂いているキャッシュカードは引き続き使用可能です。

各種ローン・JA共済

新本店にて引き続きお取り扱い致します。



統合(3/28)後のお取引店舗・お問い合わせ先

移転先住所 〒016-0102 秋田県能代市字一本木47  
 電話番号(金融課) 0185-74-8441 (共済課) 0185-74-8442  
 ※店舗統合日までの上記に関するお問い合わせ先  
 本店(富町) 0185-52-5192 のしろ東支店 0185-58-4131

令和3年度米集荷実績

	R3年1月末	R2年1月末
数量	494,915袋/30kg	497,563袋/30kg
金額	2,301,046千円	3,110,417千円

行事予定

- 2月15日 臨時総代会
  - 2月17日 ねぎ部会実績検討会
  - 2月22日 令和3年度JAあきた白神農畜産物生産者大会  
白神山うど共進会
- ※各種行事は新型コロナウイルス感染拡大の状況等で変更になる場合があります。

青果物販売実績

青果物販売高	R4年1月末	R3年1月末
白神ねぎ	1,529,262千円	1,716,563千円
白神山うど	16,574千円	16,914千円
白神みょうが	66,662千円	73,898千円
白神きゃべつ	93,446千円	81,962千円
アスパラガス	12,026千円	9,109千円
その他	101,764千円	120,283千円
青果物合計	1,819,734千円	2,018,729千円

JA概況

JA概況	R4年1月末	R3年1月末
貯金	438億8,746万円	445億8,081万円
貸出金	61億9,236万円	62億3,121万円
出資金	20億6,472万円	20億9,746万円
正組合員	3,544人	3,664人
正組合員戸数	3,423戸	3,533戸
准組合員(個人)	3,402人	3,392人
准組合員(団体)	147	149

日本年金機構 鷹巣年金事務所からのお知らせ

国民年金保険料を納付書で収めている方へ、国民年金保険料納付は口座振替が便利でお得です。

- ①金融機関等へ行く手間が省けます。
- ②保険料の納め忘れがありません。
- ③口座振替は前納割引で、さらにお得!

詳しくは日本年金機構ホームページをご覧くださいか年金事務所までお問い合わせ下さい。

【お問い合わせ先】日本年金機構 鷹巣年金事務所 TEL 0186-62-1490  
 ※音声案内後に2番を押して、再度2番を押すと担当職員につながります。

# Mama's キッチン

女性部 ニツ井支部 富根地区

JAあきた白神管内は、四季折々で異なる旬の農畜産物が豊富です。今年度のMama'sキッチンでは「あきた白神ブランドを使った料理」をテーマにご紹介します。紹介される各種料理を参考に「見て(手)、作って(手)、食べて(手)」の3つの手つなぎで未来に食文化を伝えていきましょう!

## 『白神山うど』と『白神ねぎ』のグラタン



■材料(2~3人分).....  
 白神山うど...150g  
(皮むき後に5mm幅の斜め切り)  
 白神ねぎ...1本(1cm幅の斜め切り)  
 ベーコン...2~3枚(1cm幅の短冊切り)  
 薄力粉...大さじ2  
 牛乳...300cc  
 (A) 顆粒コンソメ...小さじ1  
 有塩バター...大さじ1  
 塩...適量  
 こしょう...適量  
 オリーブオイル...適量  
(又はサラダ油)  
 とろけるチーズ...適量

■作り方.....  
 (1) 中火で熱したフライパンにオリーブオイルを入れ、白神ねぎとベーコンを炒める。白神ねぎに火が通ったら、白神山うどを加えて炒め合わせる。  
 (2) (1)に薄力粉と牛乳を加えて混ぜ合わせながら中火で煮詰める。とろみがついたら、Aを加えて、塩、こしょうで味を調える。  
 (3) 耐熱皿に(2)を入れ、とろけるチーズをのせ、180℃のオーブン(オーブントースターや魚焼きグリルでもOK)でチーズに焼き色がつくまで10分程焼き上げたら完成。  
 ■ポイント.....  
 白神山うどが柔らかくなり過ぎるまで炒めると風味が損なわれます。

## 『アスパラガス』と『白神ねぎ』のスパニッシュオムレツ

■材料(3~4人分).....  
 アスパラガス...250g  
(細物3束程度)  
(茎部の硬い部分を切り落とす)  
 卵...4個  
 サラダ油...適量  
 (A) 白神ねぎ...1本(小口切り)  
 ブロックベーコン...50g(薄切り)  
 塩...小さじ1/2  
 薄口醤油...大さじ1  
 みりん...小さじ1  
 こしょう...少々

■作り方.....  
 (1) ボウルに卵を溶き、Aを入れてよく混ぜ合わせる。  
 (2) 中火で熱したフライパンにサラダ油をひき、(1)を入れて大きき2~3回混ぜながら半熟状になるまで焼く。その上にアスパラガスを放射状に並べ、フライ返しで軽く押し付けながら焼く。  
 (3) 卵の表面が少し固まったら、鍋蓋やお皿などを使って裏返し、さらに中火で2~3分焼きお皿に盛り付けたら完成。  
 ■ポイント.....  
 アスパラガスの長さはフライパンの形状等に合わせて切るなどして調整してください。



手にマメを握り「鬼は外、コロナ外、福は内」と想いを込めてマメまきした方も多かったのではないのでしょうか? 新年スタートとともに、第六波が押し寄せ、管内でもクラスターが発生するなど、まだまだ予断が許されない状況が続きます。また、新年早々押し寄せたものといえ、観測史上最大の降雪をもたらした低気圧。特に管内中心市街地などの道路脇は排雪する場所がなく、積み上げられた雪山が、道路幅をせまめていました。今冬は私もスコップを握る機会が増え、手にマメ作って除排雪。まあ、めいわくなコロナも雪も、早く消えてもらいたい。

◎小沼直久

### 編集後記

あきた白神女性部の米消費拡大運動

ピーマン味噌  
おにぎり

あっ、「おむすび」  
食べよう。

白神山地を背に営む農業と生活の応援団

JA 広報しらかみ

発行日: 令和4年2月15日 発行: あきた白神農業協同組合 編集: 企画管理部企画管理課  
 〒016-0816 秋田県能代市富町2番3号 TEL 0185-52-5191 FAX 0185-52-9648  
 Eメールアドレス jaakitashirakami@shirakami.or.jp  
 ホームページ http://akita-shirakami.jp  
 印刷: ㈱全農ビジネスサポート秋田支店